

# アタマジラミって何？

## ～アタマジラミの対応～

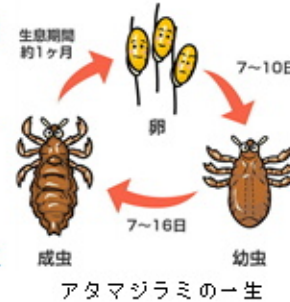
社会福祉法人清涼会  
多摩小ばと保育園

アタマジラミは頭髪に寄生するシラミで、現在も全国的に保育園や幼稚園、小学校低学年の子どもたちの間で季節に関係なく発生しています。アタマジラミは清潔かどうかに関係なく発生しますので、発生した場合も差別やいじめにつながらないよう正しい知識を持って対応していくことが大切です。保育園でも時々アタマジラミの報告があります。そんな時慌てないようにアタマジラミについて知っておきましょう。

### アタマジラミとは？



- ・アタマジラミは人の髪の毛に寄生する昆虫です。年齢や性別、清潔・不潔、生活様式に関係なく寄生します。
- ・体調は2～4mm位で、薄い褐色をしています。
- ・幼虫・成虫、メス・オスともに頭皮から吸血します。1日に4～5回吸血します。吸血された場所が痒くなります。
- ・羽がないので、飛ぶことも跳ねることもありません。
- ・人の体から離れると、7～72時間程度しか生きられません。
- ・卵は、一度にまとめて産むのではなく、1日に5～6個ずつ一生に約100個、頭髪に産み付けます。



### アタマジラミの症状



- ・寄生初期には自覚症状のないことが多いようですが、寄生する数が増えると、次第に痒がるようになります。頭皮を掻きすぎて炎症を起こす場合があります。
- ・アタマジラミが感染症を媒介することはありません。

頭を痒がって掻いたら、アタマジラミを疑って髪の毛をよく見てみるようにしましょう

### どうやってうつるの？

- ・頭と頭の接触や、頭に触れる物を介してうつります。



☆くっついて遊ぶ



☆親子の触れ合い



☆寝ている間に



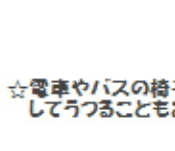
☆タオルや枕、布団、くし、帽子などを共用することで



- ・誰でも感染することはありません。



☆混雑した電車やバスで感染して→子どもにうつる



☆電車やバスの椅子を介してうつることもあります

髪を手で触ってもアタマジラミはうつりません。アタマジラミには羽がないので飛んだり跳ねたりすることはなく、あまり動き回ることはありません。床に落ちたアタマジラミが足から這い上がって髪に寄生することはありません。

子どもたちは体を寄せ合って遊ぶことが多いので、大人よりうつる機会が多いと考えられます。また、子どもが自分で洗髪をするようになると洗髪が不十分になり、アタマジラミを増やしてしまうこととなります。ひとりで洗髪できるようになっても、時々よく見てあげるといいでしょう。

### アタマジラミの見つけ方



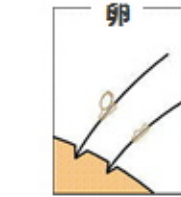
このあたり

成虫や幼虫は頭部を動き回るので、寄生数が少ないと見つけることは難しいです。髪の毛に産み付けられた卵を探してみましょう。後頭部や耳の後ろの髪の毛の生え際に多く見られます。髪の毛の根元近くをよく見てください。

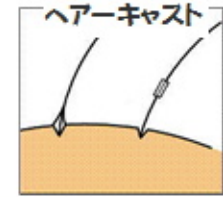


卵は楕円形で約0.5mm 少し透けた殻のある乳白色 生きた卵の大半は頭皮から6mm以内にありす

毛根の皮膚がリング状に抜けたもの(ヘアーキャスト)や皮脂のかたまりは、卵と見間違いやすいので注意しましょう。指で髪の毛をしごくとき、ヘアーキャストや皮脂は簡単に動きますが、卵はしっかり付いているので区別がつかず。



卵はしっかり付いていてなかなか動かない



ヘアーキャストは指で軽く引っ張ると動く

### 見つけたらどうしたらいいの？

#### 1. 毎日洗髪しましょう

成虫や幼虫は丁寧に洗髪することで洗い流すことができます。卵は洗髪では取り除くことはできませんが、1週間から10日で幼虫になるので、毎日洗髪していれば洗い流すことができます。ただし、子ども自身の洗髪では洗い方が不十分になりやすいので大人が洗ってあげましょう。



#### 2. 髪をクシでとくしましょう

目の細かいスキグシで髪をよくすき、卵や成虫・幼虫を取り除きます。

#### 3. 頭に触れるものは毎日交換、洗濯

熱に弱いので、60℃以上のお湯に5分以上浸してから洗濯しましょう。衣類乾燥機やアイロンを使うことも効果的です。頭から離れても3日位は生存しているので、こまめに掃除機で掃除をしましょう。



#### 4. シラミ駆除用のシャンプー

通常のシャンプーでも意識して丁寧に洗えば駆除はできますが、シラミ専用のシャンプーもあります。薬局で購入できます。使用方法を守って使いましょう。スキグシもついています。

### 保育園では・・・

1. 布団カバー、ベッドパッドや帽子にはアタマジラミがうつっている可能性があります。毎日持ち帰りお洗濯をお願いします。(上記参照)
2. お昼寝時間は、髪の毛同士の直接の接触の可能性が高い時間です。さりげなく頭を外側に向けるなどの対応をしていきます。  
※以上については、アタマジラミ駆除を適切にいただいた上で、10日間の対応をお願いしています。
3. 保育園では、アタマジラミ感染予防のために日頃より、帽子、タオル、布団カバー・ベッドパッド、給食当番用エプロン・帽子の共用はしません。

◎アタマジラミが見つかった場合には、保育園にお知らせください。保育園で流行してしまうと、せっかく駆除しても再び感染してしまうこともあります。

◎保育園に通っているお子さんの中でアタマジラミが見つかった場合、流行の範囲を明らかにするために、全園児の髪の毛を見させていただきます。

ご不明なことがありましたら、担任、保健職にご相談ください。

